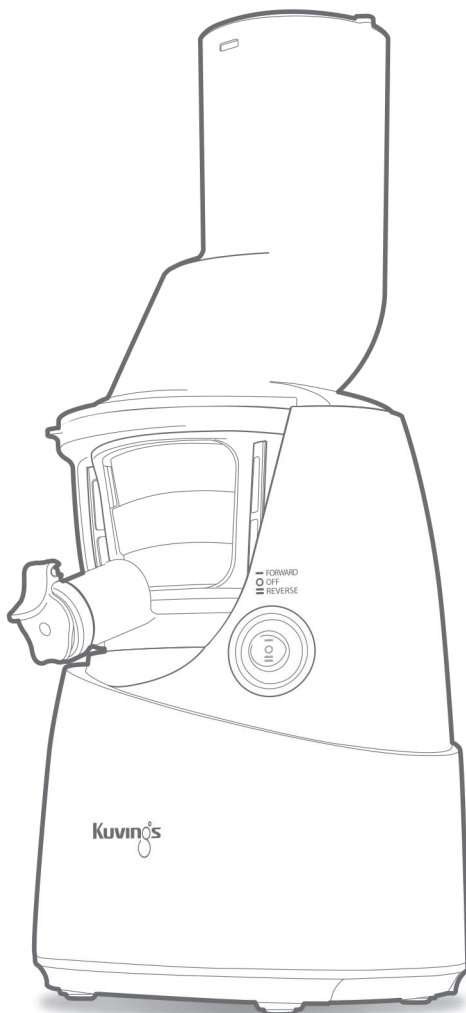


Kuvings

WHOLE SLOW JUICER

KUVINGS LĒNAS GAITAS SULU SPIEDE AR PLAŠU CAURUMU LIETOŠANAS INSTRUKCIJA

- Pēc lasīšanas instrukciju glabājiet to viegli pieejamā vietā.
- Produkta krāsa var šķirties no parādītas attēla.
- Tikai sadzīves lietošanai.



SATURS

- 03 Svarīgie drošības pasākumi
- 04 Drošības brīdinājumi
- 06 Daļas
- 08 Kā samontēt
- 10 Kā lietot
- 12 Sulu spiedes lietošanas padomi
- 13 Ingredientu padomi
- 14 Ingredientu sagatavošana
- 18 Kā izmontēt un tīrīt
- 20 Kā tīrīt silikona daļas
- 21 Kā lietot tīrīšanas rīku
- 22 Jautājumi un atbildes
- 24 Tehniska informācija

Pārlasiet visas instrukcijas

SVARĪGIE DROŠĪBAS PASĀKUMI

Lietojot elektroierīces, vienmēr jāņem vispārējie piesardzības pasākumi:

1. Pārlasiet visas instrukcijas.
2. Lai izsargātos no elektrotrieciena, nemērciet ierīces ūdenī vai citā šķidrumā.
3. Lietojot ierīci blakus bērniem, vajadzīga vērīga uzraudzība.
4. Kad ierīci nelietojat vai vēlaties noņemt daļas, izraujiet to no kontaktligzdas.
5. Izvairieties no saskares ar kustīgām daļām.
6. Nelietojiet ierīci ar sabojātu vadu vai pēc bojājuma, vai, ja ierīce bija nomesta vai citā veidā sabojāta. Atdodiet ierīci uz tuvāko autorizētu servisu pārbaudei, remontam.
7. Papildus piedevu lietošana, ieskaitot burkas, ir neieteicams, jo var izraisīt ievainojumus.
8. Nelietojiet ierīci ārā.
9. Nenolaidiet barošanas vada no galda vai skapīša malas.
10. Pirms ieslēdzot ierīci, vienmēr pārbaudiet, vai sulu spiedes vāks ir stipri uzlikts.
11. Pēc kādas lietošanas, ierīci nostādiet uz OFF (izslēgts) pozīciju. Pirms izmontējot pārļiecinieties, ka sulu spiede pavisam apstājas.
12. Nebāziet pirkstus vai citus objektus uz sulu spiedi, kad tā darbojas. Jā pārtika nenokrīt caur piltuvi, lietojiet bīdītāju. Kad šī metode neiespējama, izslēdziet ierīci un iztīriet pārtikas atlikumus.
13. Nelietojiet ierīci, ja grozāmais siets ir sabojāts.
14. Nelietojiet bez biezeņa trauka, ja tas ir komplektācijā.
15. Ierīci jebkāda veida nemodificiet.
16. Izmantojiet ierīci tikai norādītajiem mērķiem, kā aprakstīts instrukcijā.
17. Ierīcei ir jābūt lietojamai uz ierobežotu laiku.

SAGLABĀJIET ŠĪS INSTRUKCIJAS

- Šī ierīce ir jālieto tikai mājās. Uzmanīgi sekojiet lietošanas instrukcijas. (Ierīcei nedodama garantija, ja tā izmantojama komercijas mērķiem vai nevis pēc norikojuma.)
- Saglabājiet šīs instrukcijas lietošanai nākotnē.
- Ja ierīce lietojama kā dāvana, pielieciet šīs instrukcijas.

Tālāk esošie drošības pasākumi ir veltīti lai nodrošinātu lietotāja drošību. Uzmanīgi pārlasiet drošības pasākumus un uzmanīgi uzvedieties lietodami ierīci.



Brīdinājums : brīdinājums par iespējamiem nopietniem ievainojumiem vai nāvi.



Uzmanību : brīdinājums par iespējamiem savainojumiem vai ierīces sabojāšanu.



aizliegts



sekojiet instrukcijām



izraujiet no kontaktligzdas



izraujiet no kontaktligzdas



ir nepieciešams rīkoties



Sargieties no elektrotrieciena



DROŠĪBAS BRĪDINĀJUMI



Lietojot ierīci neslēdziet dažu barošanas vadu uz vienu kontaktligzdu.

☒ Tas var izraisīt sprādzienu vai ugunsgrēku.



Nepieskarieties vada spraudņa ar mitrām rokām.

☒ Tas var izraisīt elektrotriecienu.



Neatstājiet ierīci bez uzraudzības. Kad nelietojat ierīci, izraujiet ierīces barošanas vadu no kontaktligzdas.



Saslapušam barošanas vadam nosausināt lietojiet sausu salveti.

☒ Tas var izraisīt elektrošoku vai ugunsgrēku.



Nemetiet vai neizmantojiet lielu spēku, izmantojot ierīci.

☒ Tas var sabojāt vai salauzt ierīci.



Nevelciet barošanas kabeli turot vadu.

☒ Tas var sabojāt barošanas vadu vai izraisīt elektrošoku.



Nebāziet pirkstus vai citus objektus uz caurumu, kad ierīce darbojas.

☒ Tas var savainot.



DROŠĪBAS BRĪDINĀJUMI



Nelieciet daļas trauku mazgājamā mašīnā vai īpaši karstā ūdenī.

☒ Daļas var ātrāk nolietoties.



Neremontējiet, neārdiet, nemainiet ierīces pamata daļu.

☒ Ierīce var veikti nepareizi un izraisīt ugunsgrēku, elektrotriecienu vai ievainojumus.



Nelietojiet ierīces uz nelīdzenas virsmas.

☒ Tas var sabojāt ierīci, ja tā nogāzies.



Ierīci glabājiet drošā vietā ir sargājiet attālu no bērniem.

☒ Pretējā gadījumā iespējami ievainojumi.



Nelietojiet un neglabājiet ierīci blakus karstuma avotiem.

☒ Ierīce var zaudēt savu krāsu un formu.



Nelietojiet kaitīgu un aizdedzināmu ķīmikāliju blakus ierīces vai tas tīrīšanai.

☒ Tas var mainīt ierīces krāsu vai izraisīt ugunsgrēku.

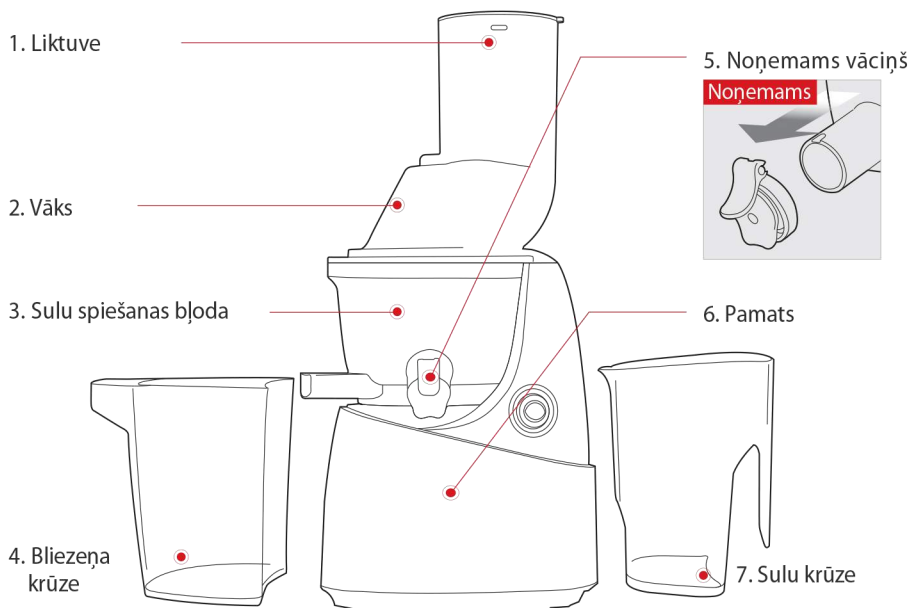


Lai aizsargātu barošanas vadu, stipri nelociet un nelieciet uz tā smagus priekšmetus.

☒ Tas var izraisīt issavienojumu vai pat ugunsgrēku.



Ierīces lietošana bez ingredientiem var to sabojāt.



8. Grozāmā suku



9. Kāstuve



10. Izspiešanas skrūve



11. Bīdītājs



12. Tīrīšanas suka

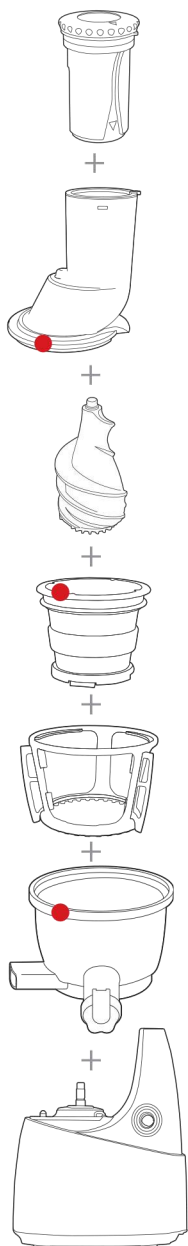


13. Grozāmā suku



14. Apaļa suka (Izvēles)





Bidītājs

Saskaņojiet



Saskaņojiet punktus ☒ un iegrūdiet bidītāju.

1 SOLIS

Augšējās daļas samontēšana

Saskaņojiet sarkanus punktus ☒ uz katru daļu kā parādīts. Samontējuši, pagrieziet vāku pulksteņrādītāja virzienā.

2 SOLIS

Augšējā komplekta un pamata samontēšana

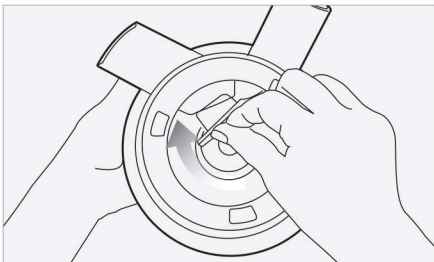
Uzlieciet samontētu augšējo daļu uz pamata, lai sakristu zīmīte uz augšējās daļas ar simboli ▽ uz pamata un pagrieziet pulksteņrādītāja virzienā līdz simbolam ◀

1 SOLIS Augšējā komplekta samontēšana

Pārbaudiet
Pirms lietošanu

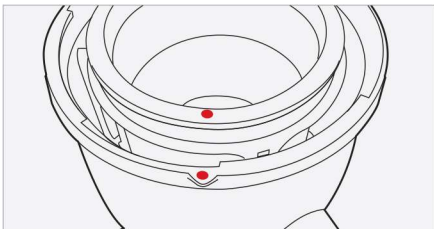
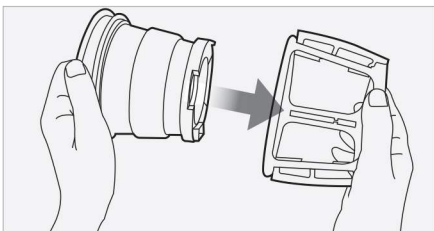
- Pirms pirmo lietošanu nomazgājiet daļas.
- **Pārliecinieties, ka kompresijas silikons un silikona riņķis ir samontēti pareizi.**

- 1** Stipri ielieciet kompresijas silikonu uz caurumu zem biezeņa snīpša.

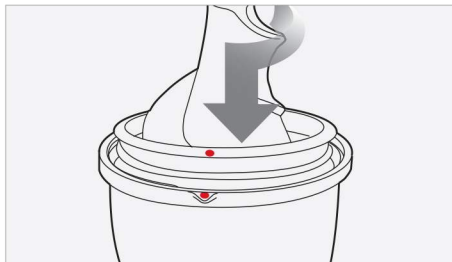


Piezīme | Sula var aiztecēt, ja sulu spiede nebūs samontēta pareizi.

- 2** Lieciet kāstuvi uz grozāmo filtra un šo komplektu ielieciet uz sulu spiešanas bļodu, pārbaudiet, ka sarkans punkts uz filtra sakrīt ar punktu ☒ uz bļodas.

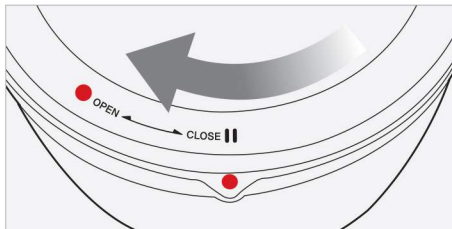
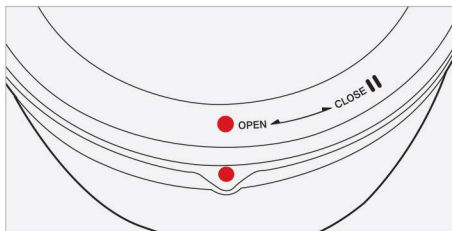


- 3** Lielieciet izspiešanas skrūvi uz filtra. Grieziet un spiediet lejup, kamēr tas iestāsies vietā.



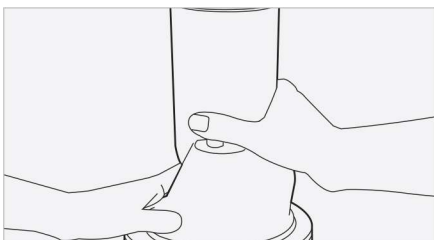
Piezīme | Izspiešanas skrūvei ir jābūt uzfiksētai savā vietā, lai varētu aizvērt vāku.



- 4** Uzlieciet vāku uz sulu spiešanas bļodas lai sakristu sarkani punkti uz vāka un bļodas. Pagrieziet pulksteņrādītāja virzienā, lai punkts ☒ uz bļodas sakristu ar || zīmi.



2 SOLIS Augšēja komplekta un pamata samontēšana

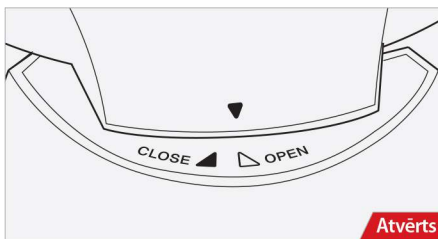
Padoms Lai viegli samontētu, turiet cauruli un grieziet pulksteņrādītāja virzienā, kā parādīts attēlā.



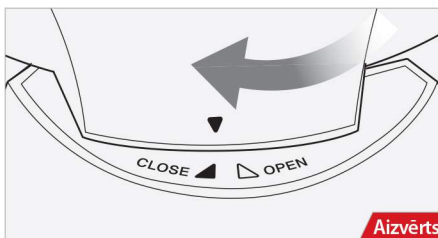
5 Uzlieciet samontētu augšējo daļu uz pamata, lai sakristu zīmīte uz augšējās daļas ar simboli  uz pamata un pagrieziet pulksteņrādītāja virzienā līdz simbolam .



6 Atvērts/Aizvērts zīme uz augšējā komplektu.



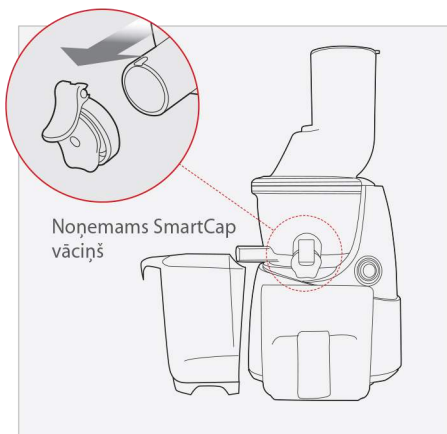
Atvērts



Aizvērts

Piezīme | Nepareizi samontēta sulu spiede neieslēgīs

7 Uzlieciet atlikumu bļodu pie atlikumu izmetišanas caurumu un sulu pie sulu snīpīša kā parādīts attēlā.



Noņemams SmartCap vāciņš

1 SOLIS Sagatavojuši ingredientus, iebāziet barošanas vadu uz kontaktligzdu.

- Piezīme** |
- Nepieskarieties barošanas vadam ar mitrām rokām. **Varat saņemt elektrotriecienu vai izraisīt ugunsgrēku.**
 - Pārbaudiet kontaktligzdas drošību.

1 SOLIS Ierīces darbībai spiediet pogu FORWARD

- Piezīme** |
- Forward (uz priekšu) : rauj lejup izspiež ingredientus.
 - Reverse (atpakaļgaita) : pagrūž ingredientus atpakaļ.

Ja ingredientu ir iestrēguši izspiešanas skrūvē un trauka vāks neatvērās, spiediet OFF (izslēgšanas) pogu. Tad nospiediet un turiet atpakaļgaitas pogu kamēr ingredientu atbrīvosies. Atkārtojiet soļus REVERSE - OFF - FORWARD, kamēr sasniegsit vēlamo rezultātu.

Ja spiešanas laikā sulu spiede apstājas

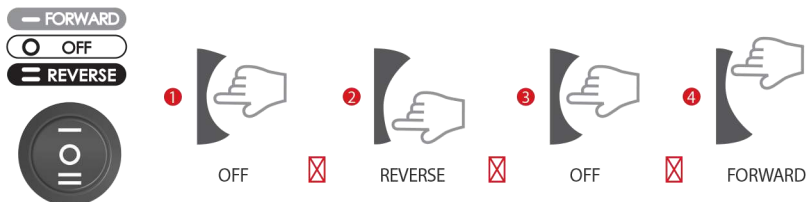
Pārslēdziet pogu uz OFF pozīciju un turiet REVERSE pogu kamēr ingredientu atbrīvosies.

Atkārtojiet REVERSE- OFF- FORWARD kamēr sasniegsit vēlamo rezultātu.

FORWARD : rauj pārtiku lejup

OFF : aptur darbību

REVERSE : grūž pārtiku atpakaļ



Piezīme |

- REVERSE (atpakaļgaita): Pagrūž ingredientus atpakaļ. **Atpakaļgaita tikai tad, ka tā ir turama nospiesta.**

- Pārslēdziet uz OFF pozīciju, pārliecinieties, ka ierīce pavisam apstājas. Tad spiediet REVERSE.

Turiet REVERSE pogu 2-3 sekundes un atlaidiet. Atkārtojiet pēc nepieciešamības. Laidiet sulu spiedeī pavisam apstāties pirms slēdzot REVERSE pogu.

- Ja sulu spiede tik un tā nedarbojas, izmontējiet un iztīriet daļas, tad lietojiet atkal.

3 SOLIS Ingredientus uz liktuvi lieciet pa vienam.

Padoms | Šķiedru, lapu dārzeni (selerijas, kāposti utt.):

- » Atšķiriet stiebrus. Sagrieziet 1,5-3 cm platuma ir 5 cm garuma gabaliņos.
- » Lieciet lapu daļām lejup.
- Izņemiet sēklas.
- Spiežot saldētus augļus, tos pavisam atsildiet.
- Ingredientus lieciet pa vienu.

Padoms | Saskaņojiet punktus ☒ un iestumiet bīdītāju.

- Kad ingredientu ielikti, ja vajadzīgs, lietojiet bīdītāju. Nespiediet pārāk stipri.
- » Mikstiem ingredientiem, kā tomāti, āboli, ierobežojiet bīdītāja lietošanu. Pastāvīga lietošana var mainīt sulu kvalitāti.

4 SOLIS Lietojiet SmartCap vāciņu sulu maisīšanai, pilēšanai pieturēt.

Padoms | Ar SmartCap vāciņu varēsiet uzreiz sagatavot dažādu augļu un dārzena kokteiļus.

- Pēc sulu spiešanas, aizvēriet SmartCap vāciņu, lai pieturētu pilēšanu, īpaši tad, kad noņemat bļodu no pamata.
disassembling the juicing bowl off the base.
- Spiežot atšķirīgu sulu, izskalojiet atlikumus ieliejojot glāzi ūdens, kad SmartCap vāciņš ir aizvērts.

Padoms | Atstājiet Smart Cap vāciņu vajā, kad spiežat ingredientus, kas bieži puto (piem.: āboli).

- Kad vāciņš aizvērts, sulu spiediet ļoti uzmanīgi. Sulu spiede var pārpildīties ja būs pārsniegta bļodas tilpība.

5 SOLIS Pavisam izspieduši sulu un mīkstumam, izslēdziet ierīci.

Padoms | Ja sulu spiedē ir palikuši neizspiesti ingredientu, var būt grūti noņemt vāku. Pēc kādas spiešanas laidiet sulu spiede darboties vēl 30 sekundes, lai nebūtu palicis mīkstums.

- Ja vāku grūti noņemt, spiediet REVERSE - OFF – FORWARD pogas, slēdzot uz priekšu un atpakaļ 2-3 reizes. Tad saņemiet vāku un spiežot lejup grieziet vāku pretēji pulksteņrādītāja virzienam kamēr vāks atvērsies.
- » Atkarībā no ingredientiem, ieliejojiet ūdens caur liktuvi, lai izskalotu sulu spiedes trauku un tad mēģiniet noņemt vāku.

SULU SPIEDES LIETOŠANAS PADOMI

- 1. Sulu spiedes lietošana bez ingredientiem var to sabojāt.**
- 2. Nelietojiet sulu spiedes ilgāk nekā 30 minūtes.**

Tas var sabojāt motoru pārsiltēšanas dēļ.
Pēc pastāvīgas lietošanas, ļaujiet sulu spiedeī pastāvēt 30 min. kamēr tā atvēsīs.
- 3. Nebāziet pirkstus vai citus objektus uz liktuvi, izņemot komplektācijā esošo bīdītāju.**

Spiežot sulu uz liktuvi nelieciet karošu, lāpstiņu ar citu objektu.
Tādi objekti sulu spiedē var iestrēgt un to sabojāt.
- 4. Nelieciet žāvētus, pilnus graudus, augļus ar cietām sēklām vai ledus.**

Tas var sabojāt sulu spiedes daļas (piem.: sulu spiedes trauks, skrūve, filtrs).

 - Pupiņas un graudus spiediet izmērcētus vai apvāritus.
 - Pupiņas, graudi var būt lietojami pēc izmērcēšanas vai izvārīšanas . Augļiem ir jābūt bez cietām sēklām un kauliņiem (piem. nektarīni, persiki, mango un ķirši).
 - Lietojot saldētus augļus ar mazām sēklām (piem. vīnogas), tos pavisam atsildiet. Ledus lietošana isina ierīces izturību.
- 5. Nelietojiet ingredientus ar lielu eļļas daudzumu.**

Nelietojiet sulu spiedes eļļas spiešanai.
Augu/dzīvnieku eļļa nokļūvusi uz spiešanas skrūves var samazināt efektivumu vai pat to sabojāt.
- 6. Nelieciet izspiesta mikstuma atpakaļ uz sulu spiedi. Tas var apturēt sulu spiedi vai var būt grūti atvērt vāku.**
- 7. Pēc ingredientu ar sēklām spiešanas, uzmanīgi iztīriet visus starpiņus spiešanas skrūves apakšā.**

INGREDIENTU PADOMI

Sulu spiedes sabojāšana lietošanas noteikumu neņemšanas vērā dēļ pārtrauks garantijas apkalpošanu.

NELIECIET šos ingredientus uz sulu spiedi.

Cietas
sēklas



Persiki, nektarīni, aprikozes, plūmes, papaijas, mango utt.

Pirms spiežot sulu no ingredientiem inžemiet cietas sēklas.

Cietas vai
neēdama
miza



Ananāsi, melones, arbūzi, mango, apelsīni utt.

Pirms spiežot sulu no ingredientiem nolobiet mizu.

Saldēti
augļi vai
ledus



Saldētas zemenes, mellenes, avenes utt.

Pirms spiežot sulu, saldētus augļus pavisam atsildiet. Nelietojiet ledus.

Augu vai
dzīvnieku
eļļa



Sezama sēklas, sviests, margarīns utt.

Nespiediet sulu no ingredientiem ar eļļu. Tas var samazināt efektivitāti vai pat sabojāt sulu spiedi.

Cits



Kokosrieksti

Pirms spiežot sulu kokosriekstus sasmalciniet un pamērciet siltā ūdenī.

Baudiet augstākās kvalitātes sulu. Teksts vairāk nepieciešams.

Ši sulu spiede ir inovatīvs produkts, kas izmanto patentētu lēna spiedi tehnoloģiju, lai efektīvi iegūtu sulu no ingredientiem. **Vislabākais labums ir jūtams spiežot sulīgus augļus un dārzeņus.** Lai sasniegtu labākos rezultātus katram ingredientam ir jābūt sagatavotam un izspiestam dažādos veidos **atkarībā no īpašībām un pazīmēm.**



INGREDIENTU SAGATAVOŠANA

Pirms lietošanu:

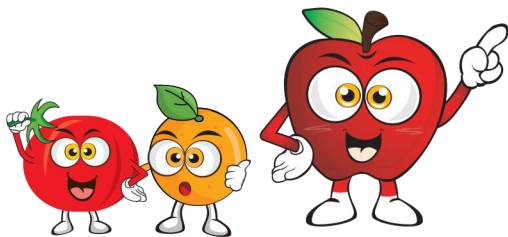
- Ja sulu spiede iestrēga vai vāks neatvērās, spiediet ATPAKAĻ pogu un turiet kamēr atstrēgs. Atkārtojiet ATPAKAĻ -IZLĒGT-UZ PRIEKŠU pēc nepieciešamības.
- Turpiniet sulu spiedes lietošanu kamēr visi ingredientu būs izspiesti. Vāku var būt grūti atvērt ja sulu spiedē būs palicis mikstums.
- Pievērsiet uzmanību, ka no atšķirīgiem ingredientiem izspiežas atšķirīgs daudzums sulas.

Izspiestu sulu daudzums:

- Lai sasniegtu vislabākos rezultātus, izpildiet padomus šajā sadaļā par to, kā sagatavot ingredientus.
- **Ingredientus lieciet lēni, pārbaudot kā spiežas.** Sulu daudzums var šķirties atkarībā no spiešanas ātruma.

Mīksti augļi un dārzeņi

(piem.: apelsīni, tomāti):



1 - 4 daivinas

- Nolibiet mizu apelsīniem, bet no tomātiem un āboliem izņemiet serdi.
- Ja ingredientu ir lielāki nekā liktuves caurums, tos sagrieziet uz daļām, kas tilps uz liktūvi.
- No augļiem izņemiet sēklas. Sagrieziet uz 1 - 4 daivinām un lēni lieciet uz liktūvi.

SAGATAVOŠANAS PADOMI:

- Sagrieziet uz 1 - 4 daļām.

SPIEŠANAS PADOMI:

- Ingredientus lieciet lēni un pa vienam.
- Lietojiet bīdītāju ingredientiem nostumt (Tas apsargā no augļu ar lielu daudzumu ūdens tašķīšanas).
- Kad spiežat ingredientus, kas puto, atstājiet Smart Cap vāciņu vaļā.
- Sulu ieteicams dzert ne vēlāk kā 48 stundas pēc izspiešanas. Atkarībā no ingredientu blīvuma, izspiestā sulā var parādīties slāņi.
- Ja krājas pārāk lieli putas daudzumi, lietojiet sietiņu.

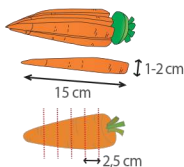
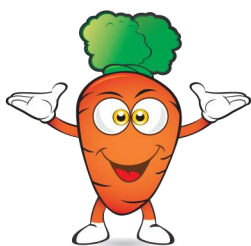
Kā lietot SmartCap:

- Ar Smart cap vāciņu varēsiet uzreiz sagatavot dažādu augļu un dārzeņu kokteiļus ar pienu, banāniem vai citiem ingredientiem.
- Izspieduši sulu, aizvēriet Smart Cap vāciņu, lai pieturētu pilēšanu. īpaši tad, kad noņemat sulu spiešanas bļodu no pamata.
- Spiežot dažādu sulu, izskalojiet atlikumus ieliejojot glāzi ūdens, kad SmartCap vāciņš ir aizvērts.
- **Atstājiet Smart Cap vāciņu vaļā, kad spiežat ingredientus, kas bieži puto (piem. āboli).**
- Kad vāciņš aizvērts, sulu spiediet ļoti uzmanīgi. Sulu spiede var pārpildīties ja būs pārsniegta bļodas tilpība.

Mīkstuma daudzuma sulā mainīšana:

- Atkarībā no ingredienta, ilgi spiežot uz sulu var nokļūt mīkstums.
- Lai samazinātu mīkstuma daudzumu sulā, bieži mazgājiet augšējo ierīces komplektu.

Cieti augļi un dārzeņi (piem.: burkāni):



Cieti augļi un dārzeņi var apkreavāt motoru un piespiet to apstāties.



Pirms spiežot 3 stundas mērciet aukstā ūdenī, pēc tam sīki sagrieziet.



Lai izdabūti vairāk sulu, spiediet ingredientus kas sutar lielu daudzumu ūdens.

SAGATAVOŠANAS PADOMI:

- Ingredientus sagrieziet 1,5 cm biezuma gabaliņos vai grieziet 1,5 cm platuma un 3-6 cm garuma gabaliņos.
- Tādus ingredientus, kā burkāni vai ingvers, pirms nospiežot sulu mērcēt ūdenī uz 3 stundām.

SPIEŠANAS PADOMI:

- Ingredientus lieciet lēni un pa vienam.
- **Regulējiet spiešanas laiku pēc to, kā spiežas ingredientī.**
- Lai iegūtu vairāk sulu, spiediet ingredientus, kam ir liels daudzums ūdens.

Ingredienti ar mazām sēklām (piem., avenes, āboli, vīnogas):

Lai izvairītos no sastrēgumiem, ingredientus ar mazām sēklām lieciet lēni.



Ingredientus ar mazām sēklām lieciet lēni, tā samazināsiet atlikumu daudzumu.



Lai izdabūtu vairāk sulu, spiediet ingredientus kas satur lielu daudzumu ūdens.



SAGATAVOŠANAS PADOMI:

- Spiežot aizsaldētus ingredientus, tos pavisam atsildiet.
- Labi nomazgājiet tādus ingredientus, kā vīnogas. Noņemiet stiebrņus.
- Spiediet sulu tikai no iekšējās granātu daļas (noņemiet ādiņu).

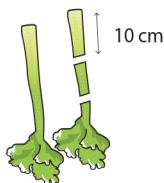
SPIEŠANAS PADOMI:

- Atkarībā no vīnogu lieluma, lieciet pa 2-3 un vērojiet spiešanas gaitu.
- Atsildiet ingredientus, tādus kā granāti vai avenes un lieciet tos pa 1 karoti (5g) vienlaikus.
- Aizsaldēti ingredientu atsildot zaudē daudz ūdens. Iemaisiet pienu vai jogurtu, lai sabalansētu šķidruma zudumu.

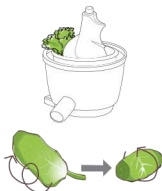
⚠ Uzmanību! Ja vāku grūti noņemt, **spiediet ATPAKAĻ-IZSLĒGT-UZ PRIEKŠU** pogas liedzot uz priekšu un atpakaļ 2~3 reizes. Tad saņemiet vāku un spiežot lejup grieziet vāku pretēji pulksteņrādītāja virzienam kamēr vāks atvēršies.

Šķiedru un/vai cieti lapu ingredientu (piem.: selerijas, kāposti, ananāsi):

Šķiedru ingredientiem, piemēram, selerijām un kāpostiem, ir jābūt sagrieztiem īsos gabaliņos.



Spiežot sulu no lapu ingredientiem (piem.: selerija) lietojiet ne vairāk kā 500g vienā spiešanā lai sasniegtu vislabāko rezultātu. Pēc tam nomazgājiet augšējo komplektu.



Ja lapu ingredientu apgriezās ap skrūvi, atvēriet, noņemiet tos un spiediet tālāk.



Vislabāk spiest sulu no ingredientiem, kas satur daudz ūdens, kā āboli, burkāni. Ieteicama attiecība 9:1.



SAGATAVOŠANAS PADOMI:

- Samērciet šķiedru ingredientus ūdenī apmēram 30 minūtes pirms sagriešanas.
- Atšķīriet visus stiebrus. Garākus sagrieziet **10 cm garos gabaliņos**.

SPIEŠANAS PADOMI:

- Ingredientus lieciet lēni un pa vienam.
- Nākamais ingredients lieciet tikai tad, kad iepriekšējie būs izspiesti.
 - ① Pirms liecot lapas, tas satiniet.
 - ② Vispirms lieciet lapas, pēc tam apmainot lieciet stiebrus un lapas.
 - ③ Spiežot sīkus ingredientus, paņemiet sauju.

-
- ⚠ Uzmanību!** • Šķiedras no tādiem dārzeņiem, kā selerija, var apgriezties ap skrūvi un iespaidot sulu spiedes efektivitāti. Ingredientus sagrieziet **10 cm garos gabaliņos**.
- Tādiem ingredientiem, kā ananāsi, nogrieziet mizu un apgrieziet ap šķiedru serdi. To sagrieziet mazākos gabaliņos.

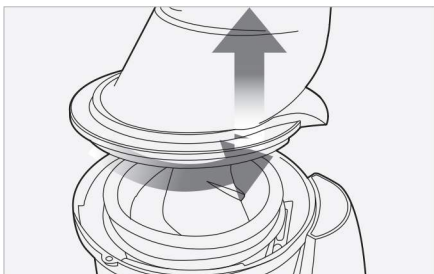
KĀ IZMONTĒT UN IZTĪRĪT

- 1** Pārslēdziet uz **IZSLĒGT** un izraujiet barošanas vadu no kontaktligzdas.

Piezīme | • Pirms sulu spiedes apturēšanu, izņemiet visu palikušo biezeni.

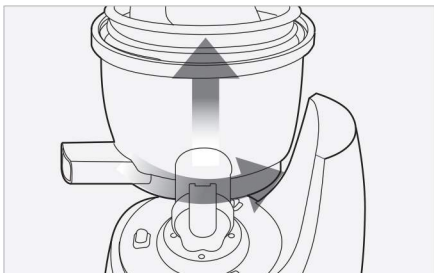
- Lai vieglāk iztīrītu, pēc sulu spiešanas ļaujiet sulu spiedeī paveikt 30 sekundes, lai novērstu atlikušo mikstumu.
- Ja vāku grūti noņemt, spiediet **ATPAKAĻ-IZSLĒGT- UZ PRIEKŠU** pogas, slēdzot uz priekšu un atpakaļ 2~3 reizes. Tad saņemiet vāku un spiežot lejup grieziet vāku pretēji pulksteņrādītāja virzienam kamēr vāks atvērsies.

- 2** Pagrieziet bungu vāku pretēji pulksteņrādītāja kustības virzienā, lai atvērtu.

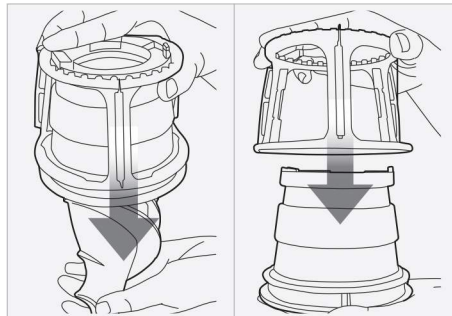


Piezīme | • Ja gribat pārcelt ierīci, neceliet turēdami aiz liktuves. Celiet turēdami aiz pamata.

- 3** Pagrieziet augšējo komplektu pretēji pulksteņrādītāja virzienam un izņemiet to no pamata.



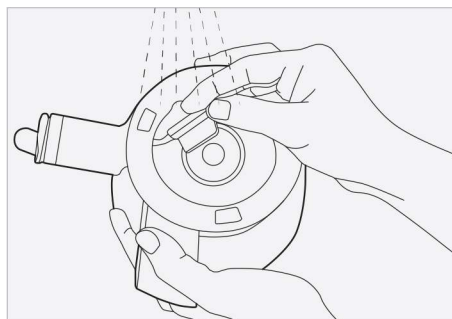
- 4** Izņemiet spiešanas skrūvi, kāstuvī un grozāmo suku no bļodas. Iztīriet ar komplektācijā pieliktu suku.



Piezīme | • Sulu spiedi tīriet uzreiz pēc sulu spiešanas. Ja atlikumi izžūs, var būt grūti ierīci izmontēt un iztīrīt. Atlikumi var samazināt ierīces efektivitāti.

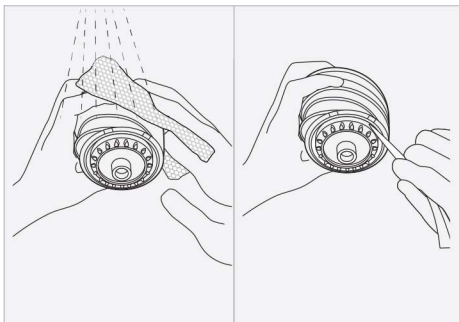
- Lai vieglāk izmantotu, nolieciet augšējo komplektu izlietnē un liejiet ūdeni caur komplekta augšu.
- Rūpīgi izžāvējiet skrūves apakšējo daļu, kas savienojas ar pamata metāla daļu.

- 5** Pabāziet bļodu zem tekoša ūdens un noņemiet kompresijas silikonu, iztīriet biezeņa snipīšu.



Piezīme | • Izmērciet bļodu silta ūdens un cepamā pulvera maisījumā, ka atlikumus tīrīt būtu vieglāk.

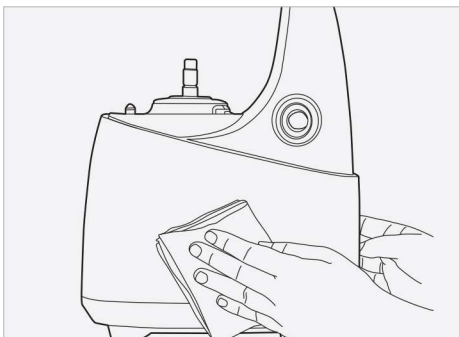
- 6** Ar sūkli zem tekoša ūdens iztīriet arēju skrūves daļu. Grūti sasniedzamas daļas un starpas tīriet suku galu.



- Padoms |** Zem tekoša ūdens ar tīrīšanas suku uzmanīgi iztīriet sulu spiešanas skrūvi.
- Pavisam nosusiniet un pirms lietošanu pārļiecinieties, ka skrūve ir tīra un nav nekādu atlikumu.

- Padoms |** Pēc sulu spiešanas no ingredientiem ar sēklām, uzmanīgi iztīriet apakšējo trauka daļu un visas skrūves starpas un caurumus. Pretējā gadījumā tas var iedarboties uz ierīces efektivitātes un sabojāt daļas.

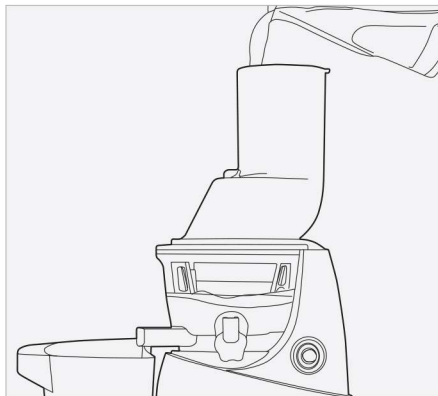
- 7** Notīriet pamatu ar mitru salveti un nosusiniet.



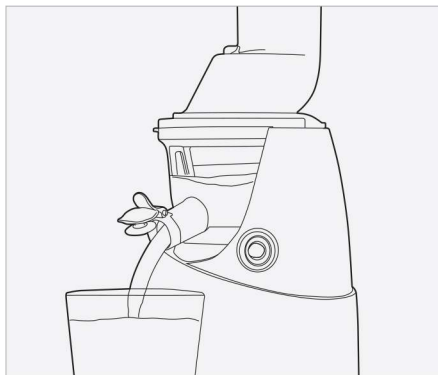
- Padoms |** Ja salvete ļoti slapja, izspiediet pārpilnību pirms tīrīdami sulu spiedes pamatu.

Skalošana

- 1** Aizveriet Smart Cap vāciņu un pieliežiet sulu spiedi ūdens, ieslēdziet to.



- 2** Pēc kādām sekundēm atveriet SmartCap vāciņu un ļaujiet ūdenim iztēcēt no bļodas.



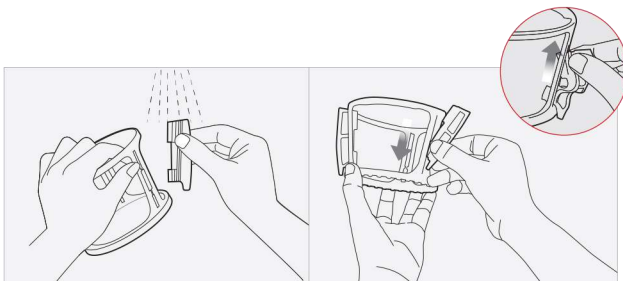
- Padoms |** Nav nepieciešams pavisam iztīrīt sulu spiedi pirms spiežot atšķirīgu sulu. Pabeiguši sulu spiešanu izmontējiet ierīci un uzmanīgi iztīriet, lai izvairītos nogulšņu krāšanās.

KĀ TĪRĪT SILIKONA DAĻAS

Padoms | Grozāmo suku tīriet zem tekoša ūdens.

Pēc tīrīšanas uzmanīgi nosausiniet. Pirms augšēja komplekta samontēšanu, pārļiecinieties, ka kompresijas silikons un silikona riņķis ir stipri ielikti.

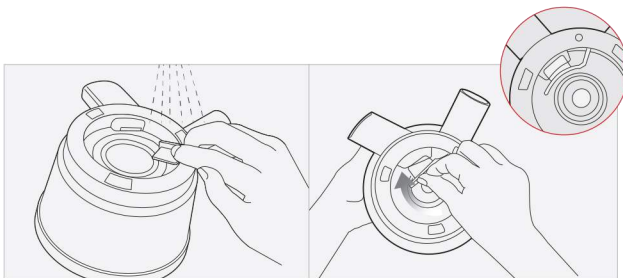
Padoms | Ja kompresijas silikons un silikona riņķis nav stipri ielikti, sula var iztecēt caur bļodas apakšu.



Silikona sūka

Izvelciet silikona suku no grozāmās sukas tīrīšanai.

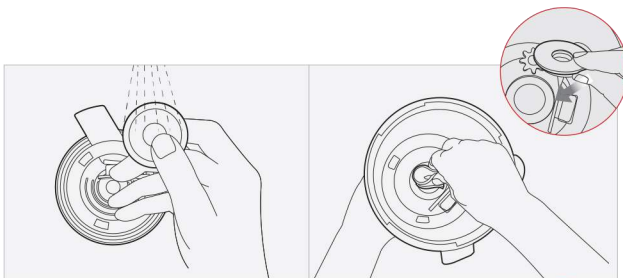
Pēc tīrīšanas ielieciet uz grāvīti ar astiņu, novirzītu leļup, kā parādīts attēlā. Pēc tīrīšanas ielieciet uz grāvīti ar astiņu, novirzītu leļup, kā parādīts attēlā.



Kompresijas silikons

Izņemiet tīrīšanai.

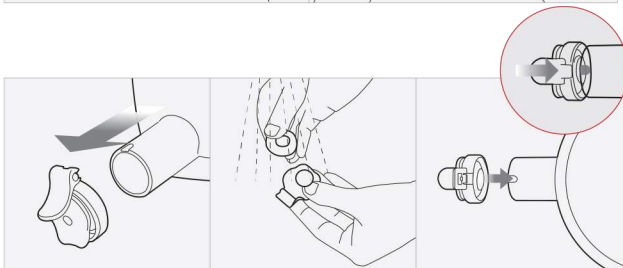
Pēc tīrīšanas stipri ielieciet uz caurumiņu zem biezeņa sniņpīša.



Silikona riņķis

Izņemiet riņķi no sulu spiešanas bļodas.

Pēc tīrīšanas iestumiet riņķi ar mazāko virsmu novirzītu leļup.



Smart Cap vāciņš

Noņemiet vāciņu no sulas sniņpīša tīrīšanai.

Pēc tīrīšanas, uzļieciet vāciņu vāciņa silikona esoša uz sulu sniņpīša.

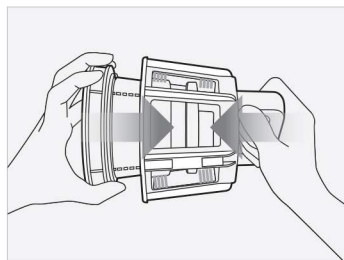
Kā lietot tīrīšanas rīku

Padoms | Tīrīšanas rīks atvieglo tīrīšanu.
Pēc tīrīšanas pavisam izžāvējiet.

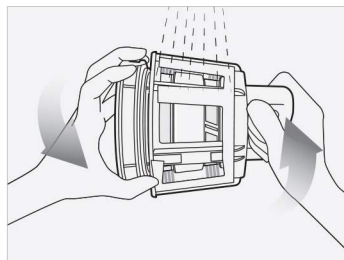
Padoms | Tīrīšanas suku lietojiet grūti sasniedzamām vietām tīrīt.

1 Ar vienu roku turiet tīrīšanas rīku un uz to ielieciet filtru.

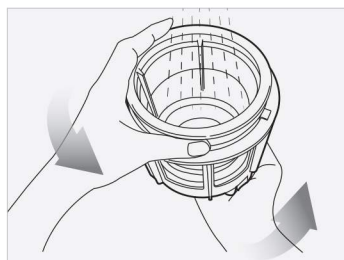
Piezīme | Lieciet filtru, kamēr sadzirdēsiet sasprēgāšanu



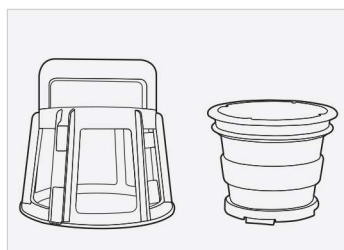
2 Zem tekoša ūdens grieziet tīrīšanas rīku un filtru dažādos virzienos.



3 Uzmanīgi izskalojiet filtra iekšpusi un ārpusi zem tekoša ūdens.



4 Pēc tīrīšanas izņemiet filtru no tīrīšanas rīka.
Izžāvējiet.



■ Sulu spiede nedarbojas

- Pārlicinieties, ka strāvas vads ir pareizi pievienots.
- Pārlicinieties, ka trauka vāks un trauks ir samontēti pareizi.
- Pārlicinieties, ka augšējais komplekts un pamats ir samontēti pareizi.
- **Ja visas daļas nav pareizi samontētas, sulu spiede nedarbosies.**

■ Mazs sulu daudzums

- No atšķirīgiem ingredientiem izspiežas atšķirīgs sulu daudzums.
- Ja ingredientu nav svaigi, tos būs mazāk šķidruma, tāpēc sulu būs mazāk. Pārliciniet vai kompresijas silikons ir stipri ielikts.
- Ja ingredientam ir mazs šķidrumu daudzums, pirms spiežot to var izmērcēt ūdenī.
- Ja ingredients ir mazs ar mīkstām sēklām, pēc dažu porciju spiešanas var samazināties izspiežamu sulu daudzums.
- Lai sasniegtu vislabākos rezultātus izmantojiet ir iztīriet augšējo komplektu pēc katras sulu spiešanas.
- **Ja filtra dibenā ir sēklu atlikumi, var būt ietekmēts sulu spiedes efektivums un kopīgs sulu daudzums.**

■ Pārāk daudz mīkstuma sulā

- Lai samazinātu mīkstuma daudzumu sulā, bieži mazgājiet augšējo ierīces komplektu.
- Atkarībā no ingredientu, mīkstuma daudzums var šķīrties.
- Lietojiet sietiņu mīkstuma savākšanai.
- Ja ingredientu ir likami pārāk ātri un spiežot sulu spiede apstājas, sulā var būt daudz mīkstuma.
- Mēģiniet ingredientus likt lēnāk.

■ Trauka vāks neaizvērās

- Pārlicinieties, ka skrūve ir ieskrūvēta uz sietiņu līdz galam.
- **Ja skrūve nepareizi ielikta, vāks var neaizvērties.**

■ No sulu spiedes dzirdamas dīvainas skaņas.

- Pārlicinieties, ka daļas ir samontētas pareizi.
- Pamēģiniet no jauna montēt daļas un vērot, vai joprojām dzirdēsiet skaņas. Neieslēdziet spiedes bez ingredientiem.
- Sulu spiede tiks bojāta, ja būs ieslēgta bez ingredientiem vai šķidruma.
- **Skaņas var plūst, ja sulu spiede ir lietojama uz nelīdzenas, nosvērušas virsmas.**

■ Novērsts mīkstums ir mitrs

- Pašā sakumā spiežot sulu, mīkstums var būt mitrs.
- Ja spiežami ingredientu nav svaigi- sula var būt pārāk bieža.

■ Sulu spiešanas laikā trauks kustas

- Sulu bļoda var kustēties.
- Ja ingredients satur daudz celulozes, vibrācija var būt stiprāka.

■ Sulu spiešanas laikā sulu spiede apstājas:

- Pārlicinieties, ka barošanas vads ir pievienots pareizi.
- Pārlicinieties, ka visas detaļas ir pareizi samontētas.
- Sulu spiede var apstāties, ja ieliekat pārāk daudz ingredientu uzreiz. Spiediet REVERSE - OFF - FORWARD un atkārtojiet kamēr iestrēguši ingredientu atbrīvosies.
- Ja sulu spiede apstājas pārkrāvuma dēļ, ļaujiet tai atdzist 30 minūtes, pirms nospiežot sulu.
- Ja ingredientos ir cietas sēklas, tas izņemiet. Cietas sēklas var sabojāt ierīci.

■ Sulā redzami atdalīti slāņi:

- Atkarībā no ingredientu blīvuma, izspiestā sulā var būt redzami slāņi.

■ Trauka vāciņu grūti noņemt

- Pēc sulu spiešanas ļaujiet sulu spiedeī paveikt 30 sekundes, lai novērstu atlikušo mīkstumam.
- Ja augšējā daļā mīkstuma nav pietiekami, vāks var neatvērties. Tādā gadījumā, nospiediet REVERSE - OFF - FORWARD tādā kārtā 2-3 reizes.
- **Ieliejiēt ūdens uz sulu spiedi un izskalojiēt iekšieni. Tad mējiiniet noņemt vāku.**

■ Uz Sulu spiedes pamatu plūst sula

- Ja kompresijas silikons sulu spiedes trauka dibenā nav ielikts pareizi, sula var aiztecēt uz sulu spiedes pamata. Pirms samontēdami daļas pārlicinieties, ka kompresijas silikons ielikts pareizi.

■ Is it possible to juice ingredients with tough fiber?

- Ingredients like celery or ginger contain long fibers that may wrap around the juicing screw and affect the juicer's performance. When juicing fibrous ingredients, do not collect more than 1 lb. of juice. After collecting this quantity or less, clean the top-set completely before juicing again.

■ Vai var spiest ingredientus ar spēcīgu šķiedru?

- Tādiem ingredientiem kā ingveram vai selerijai ir garas šķiedras, kas var apgrīezties ap skrīvi un ietekmēt sulu spiedes efektīvumu. Spiežot ingredientus ar spēcīgu šķiedru, nespiediet vairāk nekā 0.5 litra sulas. Izspiezuši 0.5 l. sulas pavisam iztīriēt augšējo sulu spiedes daļu pirms lietojot vēlreiz.

■ Plastmasas detaļas zaudē krāsu

- Pēc ierīces izmantojuma ir ieteicams izmazgāt visas tīrāmas daļas, pretējā gadījumā produktu atlikumi piekalst padarot to grūti iztīrāmu. Tas var ietekmēt arī ierīces funkcionalitāti. Beta-karotīns burkānos un spinātos var ietekmēt krāsas izmaiņas. Notīriēt daļas ar cepamo eļļu, pēc tam rūpīgi nomazgājiēt ar ziepēm. Izņemiet visas silikona detaļas, nomazgājiēt un nosausiniet.

■ Bez sulu spiešanas, kam vēl var būt lietojama sulu spiede?

- Šī sulu spiede piemērota spiest sulu no augļiem un dārzeniem.
- Nelietojiēt sulu spiedes augu eļļas spiedienam.
- Nelietojiēt ingredientus ar lielu daudzumu augu vai dzīvnieku eļļas, jo tas var ietekmēt veiktspēju un sabojiēt sulu spiedes daļas.

TEHNISKA INFORMĀCIJA

Produkts	Sulu spiede
Modelis	NS-621CES
Spriegums	AC220-240 V, 50/60 Hz
Jaudas lietošana	240W
Maksimāla lietošana	30 min
Svars	6,4 kg
Izmēri	228 x 208 x 448 (mm)
Ražotājs	NUC Electronics Co., Ltd.
Veids	Maza ātruma kompresija